

**FIZYCZNE I PSYCHICZNE BEZPIECZEŃSTWO  
UCZNIÓW ORAZ MECHANIZMY  
ANTYDYSKRYMINACYJNE  
W POMOCY PSYCHOLOGICZNO-PEDAGOGICZNEJ**

Katarzyna Krzyżewska  
Poradnia Psychologiczno-  
Pedagogiczna w Chojnicach

# BEZPIECZNA I PRZYJAZNA SZKOŁA - PROGRAM MEN

Cele programu:

- Kreowanie zdrowego, bezpiecznego i przyjaznego środowiska szkoły i placówki
- Zapobieganie problemom i zachowaniom problemowym dzieci i młodzieży
- Promowanie zdrowego stylu życia wśród dzieci i młodzieży

# BEZPIECZEŃSTWO JEST PROCESEM

Jest podstawową potrzebą człowieka.

Do osiągnięcia poczucia bezpieczeństwa należy zapewnić realizację podstawowych potrzeb człowieka, aby stworzyć warunki rozwoju oraz realizowania siebie.

Tworzone w różnych sferach życia młodego człowieka: rodzina, szkoła, rówieśnicy.

Wolne od przemocy, nadużyć.

Poczucie bezpieczeństwa jest pozytywnym przejawem realizacji idei praw człowieka i dziecka.

Zapewnienie go jest regulowane prawnie (np. Powszechna Deklaracja Praw Człowieka, Konwencja Praw Dziecka, Prawo Karne i inne).

# ZDROWIE PSYCHICZNE – CZYNNIKI RYZYKA

- przemoc rówieśnicza – przemoc fizyczna, psychiczna, cyberprzemoc
- odrzucenie przez rówieśników – izolacja w grupie klasowej
- słaba więź ze szkołą – częsta nieobecność
- niedostateczne kierowanie swoim zachowaniem
- zaburzenia zachowania, emocji,
- problemy ze stanem zdrowia, wprowadzona farmakologia
- destrukcyjna grupa rówieśnicza
- niepowodzenia szkolne
- porażki towarzyskie
- brak wsparcia ze strony rodziców
- eurosieroctwo
- niskie kompetencje wychowawcze rodziców

# SKUTKI PRZEMOCY RÓWIEŚNICZEJ

- Samookaleczenia.
- Próby samobójcze ucznia, albo bliskich ze środowiska szkolnego. Samobójstwa dokonane.
- Zaburzenia nastroju. Zaburzenia lękowe (np. fobia szkolna).
- Niska samoocena.
- Zaburzenia psychosomatyczne.
- Używanie środków psychoaktywnych.
- Obniżenie osiągnięć w nauce.
- Obniżenie frekwencji.

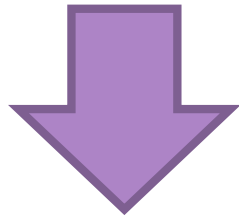
# ZDROWIE PSYCHICZNE – CZYNNIKI CHRONIĄCE

- poczucie przynależności,
- pozytywny klimat szkoły,
- prospołecznie nastawiona grupa,
- wymaganie od ucznia odpowiedzialności i udzielania sobie wzajemnej pomocy,
- okazje do przeżywania sukcesów i rozpoznawania własnych osiągnięć,
- zdecydowany sprzeciw szkoły dla przemocy,
- monitorowanie przez rodziców czasu spędzanego przez dziecko wieczorem poza domem,
- wsparcie emocjonalne w środowisku domowym.

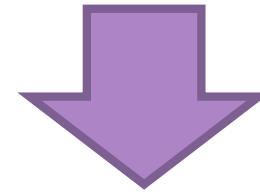
# CZYNNIKI ZWIĘKSZAJĄCE BEZPIECZEŃSTWO

- Wiedza.
- Przewidywalne zasady, znajomość konsekwencji zachowań.
- Wypracowanie pozytywnych postaw wobec norm i zasad społecznych.
- Wsparcie instytucjonalne.
- Wrażliwość na potrzeby drugiego człowieka oraz radzenie sobie w sytuacjach łamania praw innych.
- Umiejętność radzenia sobie z trudnymi sytuacjami, proszenia o pomoc.
- Opracowanie i wprowadzenie w placówce szkolnej Polityki Ochrony Dzieci.

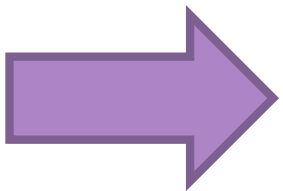
# PSYCHOLOGIA POZYTYWNA



**Odkrywanie i wzmacnianie  
zasobów i potencjału  
dzieci i młodzieży**



**Odkrywanie i wzmacnianie  
zasobów i potencjału  
środowiska rodzinnego i szkolnego**




**POZYTYWNE UMIEJĘTNOŚCI ŻYCIOWE  
DZIECI I MŁODZIEŻY**



# BEZPIECZEŃSTWO UCZNIÓW

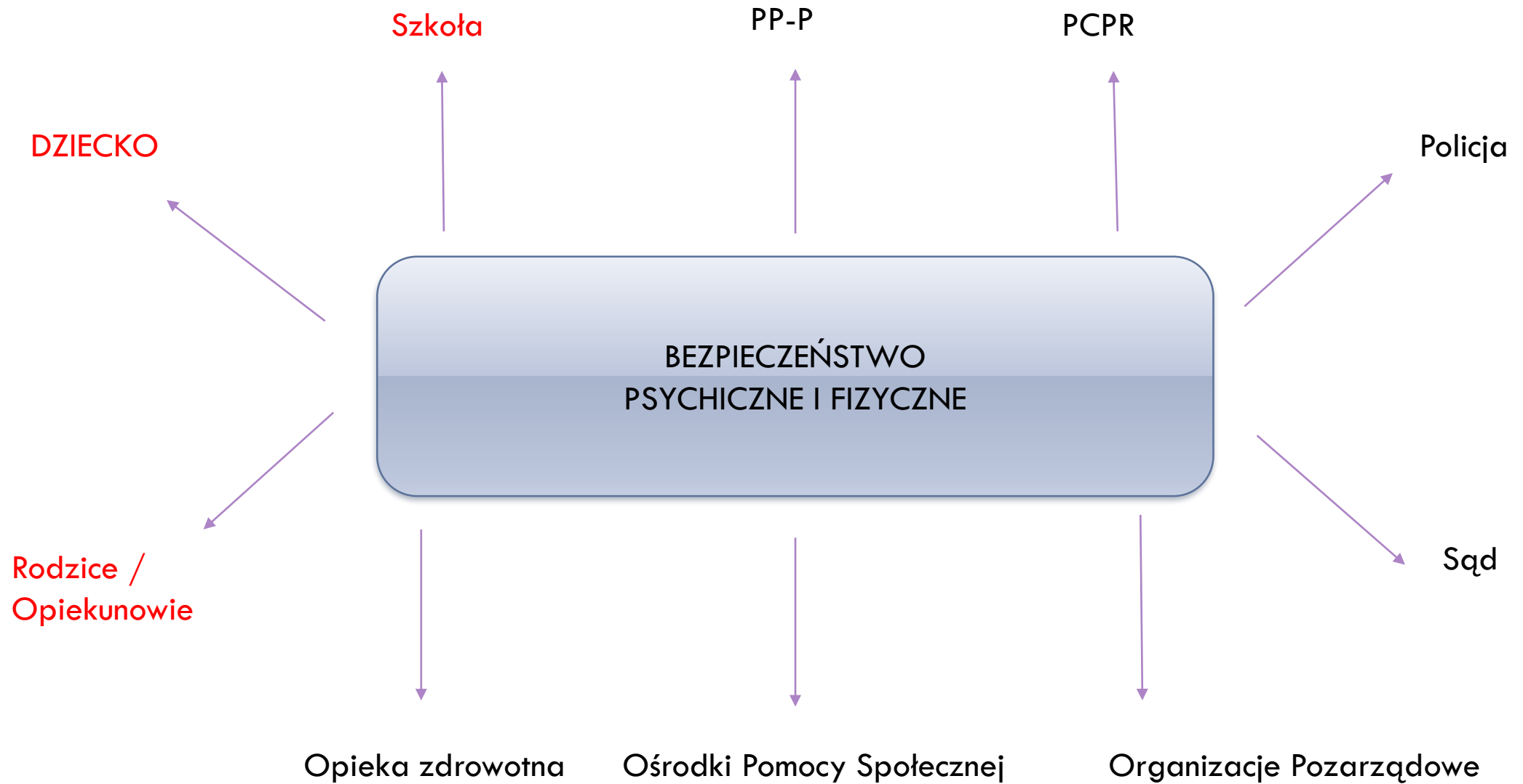
To wypadkowa wielu czynników mających związek z rodziną, szkołą, grupą rówieśniczą, ze środowiskiem, w którym żyje oraz zasobami osobistymi dziecka.



**W POMOCY  
PSYCHOLOGICZNO – PEDAGOGICZNEJ  
BARDZO WAŻNE JEST  
BUDOWANIE WSPÓŁPRACY MIĘDZY  
INSTYTUCJAMI**

# SZKOŁA

To miejsce, w którym następuje integracja procesu edukacyjnego, wychowawczego, profilaktycznego prowadzonego przez wszystkich członków społeczności szkoły we współpracy instytucjami lokalnymi.



# SZKOŁA WSPIERAJĄCA ROZWÓJ

- przekazywanie wartości i norm społecznych,
- budowanie przyjaznego klimatu w klasie i w całej szkole;
- budowanie wspierających relacji między dyrekcją szkoły, a nauczycielami; nauczycielami, uczniami, rodzicami,
- wyrównywanie szans edukacyjnych uczniów ze specjalnymi potrzebami edukacyjnymi, odmiennych kulturowo i wielojęzycznych,
- kształtowanie umiejętności życiowych u uczniów,
- zwiększanie kompetencji wychowawczych znaczących osób dorosłych: rodziców i nauczycieli,
- wspieranie działań rozwijających zainteresowania, pasje (sport), włączanie i angażowanie uczniów w różne formy aktywności, wolontariat
- budowanie współpracy szkołą, a najbliższym środowiskiem.



chronimy **dzieci**

**FUNDACJA DAJEMY DZIECIOM SIŁĘ**

**kiedyś FUNDACJA DZIECI NICZYJE**

Standardy ochrony dzieci przed krzywdzeniem jako zbiór zasad, które pomagają tworzyć bezpieczne i przyjazne środowisko w szkołach, przedszkolach i innych placówkach działających na rzecz dziecka.

# STANDARDY :

- w placówce nie pracują osoby mogące zagrażać bezpieczeństwu dziecka (sprawdzanie rekomendacji poprzednich miejsc pracy i niekaralności w zakresie przestępstw na dzieciach i młodzieży – Krajowy Rejestr Karny),
- wszyscy pracownicy wiedzą jak rozpoznawać symptomy krzywdzenia dziecka oraz jak podejmować interwencję w przypadku podejrzenia, że dziecko jest ofiarą przemocy - w placówce lub w rodzinie (procedury działania w placówce),
- wszystkie dzieci dowiadują się jak unikać zagrożeń w kontaktach z dorosłymi i rówieśnikami - w realnym świecie oraz w internecie (programy profilaktyczne),
- wszystkie dzieci mają stały dostęp do informacji, gdzie szukać pomocy w trudnych sytuacjach życiowych (dostępność do informacji o placówkach pomocowych),
- rodzice dowiadują się, jak wychowywać dziecko bez przemocy i uczyć je zasad bezpieczeństwa (pedagogizacja rodzica).

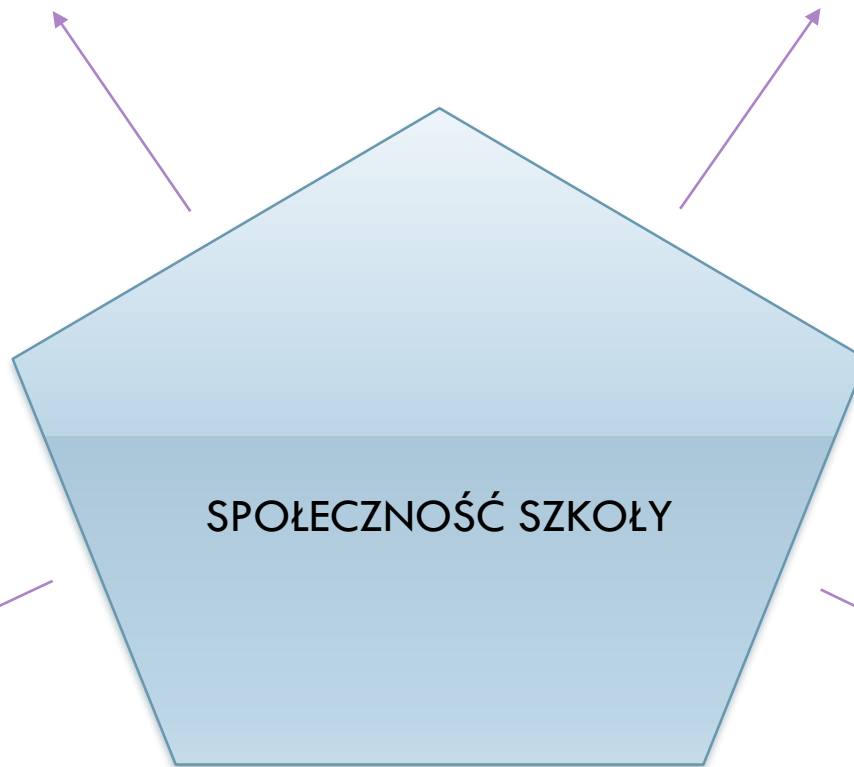
# SPOSOBY REALIZACJI

- placówka posiada ustalone i spisane procedury interwencji w przypadku podejrzenia krzywdzenia dziecka;
- placówka chroni dane osobowe i wizerunek dziecka;
- placówka dba o bezpieczny dostęp dzieci do internetu;
- placówka posiada ustalone i spisane relacje na linii dziecko-pracownik personelu;
- pracownicy placówki są sprawdzani pod kątem niekaralności za przestępstwa z użyciem przemocy na szkodę małoletniego;
- pracownicy są przeszkoleni z zakresu rozpoznawania symptomów krzywdzenia dzieci i wiedzą jak na nie reagować;
- placówka oferuje dzieciom i rodzicom edukację na temat ochrony dzieci przed krzywdzeniem.



DYREKCJA

UCZNIOWIE / UCZENNICE



SPOŁECZNOŚĆ SZKOŁY

NAUCZYCIELE/ NAUCZYCIELKI

RODZICE / OPIEKUNOWIE

PRACOWNICY SPOZA GRONA PEDAGOGICZNEGO

# PODSTAWA DOBRYCH PRAKTYK

★ ZNAJOMOŚĆ CECH WŁAŚCIWYCH DLA DANEGO OKRESU ROZWOJU  
PSYCHOFIZYCZNEGO UCZNIA

★ ZAUWAŻENIE MOŻLIWEGO ZAGROŻENIA

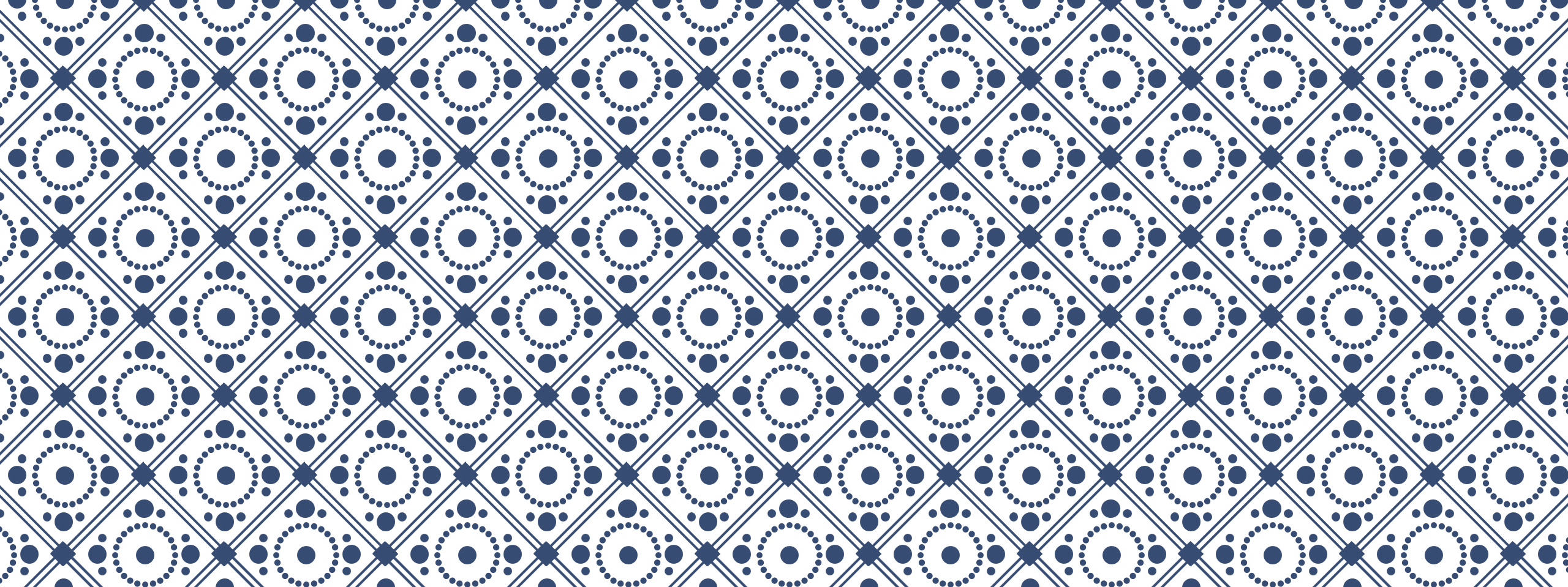
★ PROFILAKTYKA – ROZWÓJ KOMPETENCJI MŁODEGO CZŁOWIEKA (WIEDZA)



ZMIANA POSTAW



ZMIANA ZACHOWANIA



**EDUKACJA ANTYDYSKRYMINACYJNA** |

# MECHANIZM DYSKRYMINACJI

STEREOTYP (sposób myślenia)



UPRZEDZENIE (postawa)



DYSKRYMINACJA (działanie)

**PROWADZENIE W SZKOLE  
DZIAŁAŃ ANTYDYSKRYMINACYJNYCH  
ORAZ  
SYSTEMATYCZNEJ EDUKACJI  
ANTYDYSKRYMINACYJNEJ  
ZAPOBIEGAJĄ PRZEMOCY.**

# DZIAŁANIA PORADNI PSYCHOLOGICZNO- PEDAGOGICZNEJ W CHOJNICACH W ZAKRESIE DZIAŁAŃ ANTYDYSKRYMINACYJNYCH

- Interwencje dla uczniów w czasie kryzysu.
- Sieć współpracy ze szkołami w Powiecie Chojnickim. Cykliczne spotkania psychologów i pedagogów szkolnych.
- Prowadzenie terapii psychologicznej, pedagogicznej.
- Zajęcia rozwijające umiejętności społeczne dla różnych odbiorców (np. uczniowie z diagnozą trudności w zachowaniu lub emocji, Zespołem Aspergera, autyzmem itp.)
- Zajęcia wspierające rozwój dzieci zagrożonych nieprawidłowym rozwojem.
- Ofertę zajęć warsztatowych o tematyce tolerancji, równości, zagrożeń związanych z korzystaniem z Internetu, cyberprzemocy, seksualności - Rozmowy bez wstydu (zajęcia z edukacji seksualnej kierowane do szkół ponadgimnazjalnych).
- Spotkania profilaktyczne dla uczniów, nauczycieli i rodziców we współpracy z Stacją Sanitarno – Epidemiologiczną, Strefą Młodzieży SWPS, Policją w Chojnicach, Stowarzyszeniem Pomocy Osobom Autystycznym, Centrum Edukacyjno – Wdrożeniowym w Chojnicach, DBI.

# GŁÓWNE OBSZARY DO PRACY EDUKACYJNEJ

- ❖ Uprzedzenia (postawy wobec innych osób, przejawiające negatywny pogląd na ich temat na podstawie fałszywych lub niekompletnych informacji)
- ❖ Mowa nienawiści (wypowiedzi ustne i pisemne oraz przedstawione ikonograficznie, w celu poniżenia, obrażenia osoby bądź grupy osób)

# EDUKACJA ANTYDYSKRYMINACYJNA

- RZETELNA, POPARTA BADANIAMİ NAUKOWYMI, POZBAWIONA WŁASNYCH OPINII I POSTAW WIEDZA NA TEMAT RÓŻNYCH GRUP SPOŁECZNYCH (OSOBY INNEGO KOLORU SKÓRY, POCHODZENIA, ORIENTACJI SEKSUALNEJ, NIEPEŁNOSPRAWNOŚCI, STATUSU SPOŁECZNEGO )
- ZMNIEJSZENIE STYGMATYZACJI (SZUFLADKOWANIA)
- POSŁUGIWANIE SIĘ SŁOWNICTWEM POZBAWIONYM AGRESJI, NEGATYWNEGO NACECHOWANIA, STEREOTYPOW
- ROZWIJANIE UMIEJĘTNOŚCI INTERPERSONALNYCH, TAKICH JAK KOMUNIKACJA
- REFLEKSJA NAD WŁASNYMI ZACHOWANIAMİ I ICH KONSEKWENCJAMI, UWRAŻLIWIA NA ZACHOWANIA DYSKRYMINACYJNE
- KSZTAŁTOWANIE POZYTYWNYCH POSTAW WOBEC RÓŻNYCH OSÓB
- PRZECIWDZIAŁA DYSKRYMINACJI



# PREZENTACJA POWSTAŁA NA PODSTAWIE:

1. Świerszcz J., *Lekcja równości. Jak prowadzić działania antydyskryminacyjne w szkołach.* KPH
2. *Rządowy program na lata 2014-2016 - „Bezpieczna i przyjazna szkoła”* – Ministerstwo Edukacji Narodowej
3. *Pakiet edukacyjny. Antydyskryminacja.* Centralny Ośrodek Doskonalenia Nauczycieli



*"That's all Folks!"*

**DZIĘKUJĘ ZA UWAGĘ**